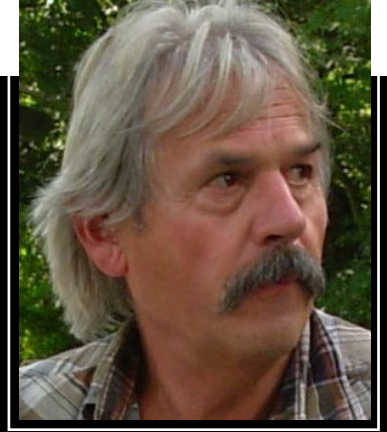
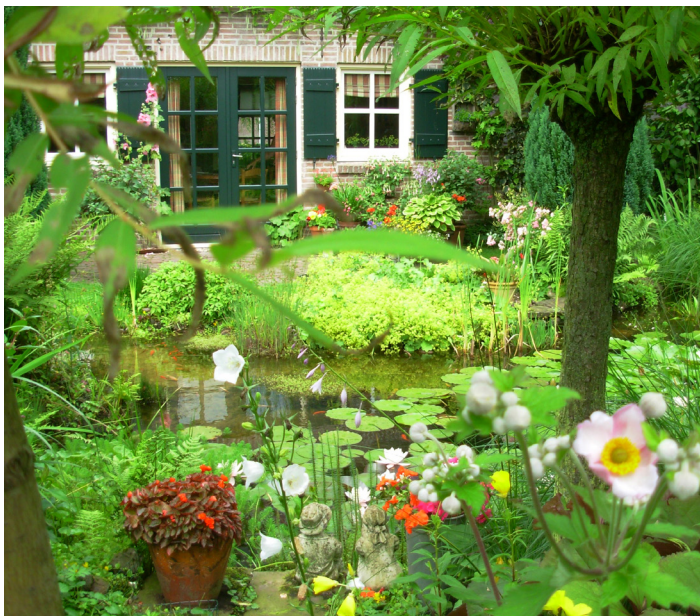


Jan *klassiek realistisch* KUNSTENAAR TEUNISSEN



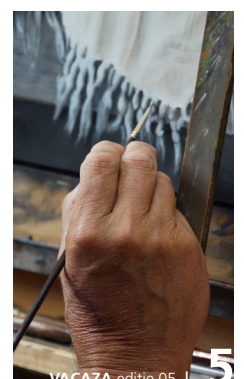
Kunst en creativiteit zit niet in de familie. Eerder het tegenovergestelde. Jan is niet het klassieke voorbeeld van een creatieve jongeling die nergens zijn ei kwijt kon en niets anders wilde dan naar de kunstacademie gaan. Hij volgde dan ook een keurige technische opleiding en studeerde af als bedrijfskundig ingenieur. Reeds 34 was Jan toen hij, dankzij de buurman, tijd wilde en kon gaan vrijmaken om te schilderen. Jan stelt daarbij direct dat hij niet creatief is, want zijn werk is niet creatief. Of,... misschien toch, is hetgeen hij van zijn vader heeft meegekregen, namelijk je altijd de vraag stellen of je misschien ook zelf in staat bent tot ..., de ultieme voorwaarde voor ontwikkeling van creativiteit. En dat brengt Jan bij zijn eigen definitie van kunst: "Kunst is iets moois wat anderen doen of maken en waarvan je weet dat je dat zelf niet kunt".

14 jaar geleden lieten Jan en zijn vrouw Riet, een huis bouwen aan de rand van de weilanden van Best. Het huis kreeg een oud karakter mee. De tuin diende als poort naar de natuur, Jan wilde de natuur naar zich toehalen. Helaas is het dorp Best in de loop der jaren uit haar jasje gegroeid, het weiland is inmiddels ingenomen door de woonwijk. Desondanks zijn de uitstraling van het huis en het natuurlijke karakter gebleven. Ik word uitgenodigd om in de tuin te gaan zitten, onder de veranda. Het is heerlijk weer, de koffie smaakt goed. Ik neem de tijd eens eventjes om goed om me heen kijken. Het valt direct op dat het houtwerk keurig in de lak zit. De shutters aan weerszijden van de ramen zijn aan de bovenranden afgedekt met sierlijk loodwerk. De druiventrossen zijn netjes in sokjes verpakt die voorkomen dat de vogels eraan kunnen knabbelen. De tuinvijver is relatief groot, helder en ziet er gezond uit. Het is duidelijk het domein van een perfectionist, een ambachtsman, het huis van de klassiek realistische schilder, Jan Teunissen.



Eerst zelf proberen

Jan is inmiddels bijna 65. Zo'n 30 jaar geleden waren Jan en Riet rond kerst op bezoek bij de buurman. De buurman schilderde en Riet stelde voor een van deze schilderijen te kopen. "Nou," zei Jan, "ik vind het wel mooi, maar dat ga ik toch eerst even zelf proberen". Riet, die nog bij ons zit vult aan: "dat doet ie met alles". Omdat tijdens de kerstdagen de winkels dicht waren zet Jan zijn eerste streken met de penselen en acrylverf van zijn kinderen. Het eerste schilderij maakt hij samen met de buurman, half om half en Jan is verrast over het resultaat. Daar zit meer in, maakt hij zichzelf wijs. Als de winkels weer open zijn schaft hij zichzelf meer professioneel werkgerei aan. Enthousiast begint Jan aan het bestuderen van realistisch werk van anderen.



Kijken, nog eens kijken, doen en beter worden

Altijd oplettend naar mooie composities, kleurcombinaties, licht-en schaduwen, sfeerindrukken enz. Kan ik iets met hoe andere schilders ergens bepaalde invullingen aan gaven? Beschik ik over de benodigde attributen? Uit dit alles ontstaat er een idee. Zijn motto is dan ook "GOED kijken en dan pas doen!".

De uitdaging is telkens weer om van verschillende materialen en onderwerpen de stofuitdrukking goed te kunnen schilderen. Zeker in het begin was het regelmatig: "potverdorie, ik kan best aardig schilderen!". Tegelijkertijd weet Jan dat hij nog niet echt goed kan "kijken". Jan laat na enige tijd zijn werken bekritisieren door meesters die enige faam hadden opgebouwd. Altijd spannend om je zo bloot te geven en een eerlijke mening terug te krijgen.

Leermeesters

Cornelis le Mair is één van Jans grootste leermeesters, "die eigenlijk alleen zijn eigen werk goed vindt, maar dat vind ik nu ook", zegt Jan met een lach. Toen Jan - nu zo'n 15 jaar geleden - een werk meenam kreeg ie te horen: "Jaaah, zoals jij schildert kan ik er zo wel 100 opnoemen". Het duurde daarna wel even voordat Jan zich realiseerde dat dat ook echt zo was!

Cornelis schildert grof, snel en met losse toets. Toen Jan dat zag wilde hij dat natuurlijk óók onder de knie krijgen. Cornelis werkte toen met sneldrogende olieverf op alkydbasis. 5 jaar lang "vocht" Jan met deze verf, ging veel bij Cornelis langs - "laat nog eens zien hoe je dat doet", maar de verf deed gewoon niet wat Jan wilde

De bevrijding

Toen Jan daarna in Etten-Leur exposeerde kreeg ie een mailtje van Maarten Boffé, één van de betere Belgische realistische meesters. Maarten gaf aan dat ie stond te popelen om Jan véél tips te geven, de mail beëindigend met "Kom snel bij me langs!".

Met Cornelis besprak Jan zijn contact met Maarten, beiden bleken voormalige studiegenoten aan de Antwerpse Academie, en een eerste bezoek aan de Belgische schilder volgde. Dat bezoek resulteerde uiteindelijk in een "stage" van een jaar. In dat jaar stapte Jan ook af van de sneldrogende alkydverf als eindschildering. Hij leerde "beter te kijken" en, wat veel belangrijker was, "Ik kon weer schilderen, hoefde niet meer te vechten met de verf"!

Stillevens

Als ik het heb over fijnschilderen word ik discreet gecorrigeerd. Het moet "Klassiek Realistisch Schilderen" zijn. Er wordt "gepoetst" en misschien wel ietwat "geboetseerd" met den penseel, een soms een héééél fijn penseeltje maar niet met "individuele haartjes". De thema's wisselen elkaar af. Niet enkel het schilderen van stillevens, maar ook bloemen, dieren en portretten zijn onderwerpen waaraan Jan zich waagt. Als hij een thema onder de knie heeft wordt het tijd voor de volgende uitdaging.

Een klassieke broodcompositie is het meest recente onderwerp wat Jan tot in de puntjes heeft geperfectioneerd. En goede broodcompositie opstellen én schilderen bleek lang geen sinecure. De in Engeland beroemde Nederlandse Schilder (1906 – 1995) Jan Eversen is hierin Jans voorbeeld geweest. Terwijl ik fotos van Jan in actie sta te maken componeer ik gelijk een mooi opgesteld brooddecortje mee

Van prutsen naar poetsen naar perfectioneren

Het feit dat 30 jaar geleden geen echte realistische schildersopleidingen waren - "het realistisch schilderen" - was uit, het was niet vernieuwend genoeg, dwong Jan zijn eigen weg te zoeken. Het maakte van Jan een ambachtsman die zijn eigen weg heeft gevonden op basis van "enig talent", enkele ambachtelijke basisregels, geloof in eigen kunnen en een gezonde dosis doorzettingsvermogen. Nu durft Jan wel te beweren dat ie "zeker!" in die top 100 realistische meesters thuishoort.

"Kunst is iets moois wat anderen doen of maken en waarvan je weet dat je dat zelf niet kunt".



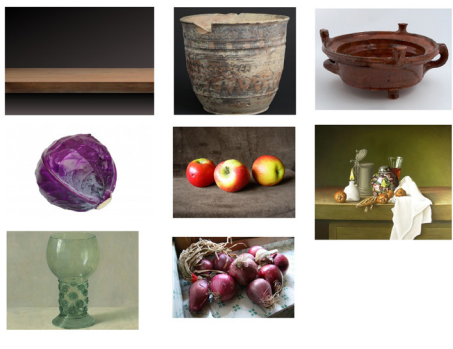
HOE KOMT EEN WERK TOT STAND

WORDINGSPROCES SCHILDERIJ "STILLEVEN MET VAAS UIT INDUS VALLEY"

Bij het maken van dit schilderij heb ik me laten inspireren door werken van o.a. de Nederlands schilder Jan Eversen en ook door enkele eerder door mijzelf gemaakte werken. Een klassiek schilderij met oude attributen in een donkere sfeer met veel nadruk op lichtval en details van de sleetse voorwerpen. Dat is wat ik wilde. Daar ik niet zelf beschikte over attributen zoals ik daarvoor wilde gebruiken heb ik op het internet gezocht in collecties van musea en daar enkele bruikbare foto's gevonden van dergelijke voorwerpen. Het vinden van goede foto's van deze voorwerpen is niet moeilijk, wel enigszins problematisch is dat deze foto's vrijwel altijd zijn gemaakt met volle belichting op de voorzijde van het voorwerp. Iets wat ik funest vind voor een juiste sfeer in mijn schilderijen.

Om mijzelf een bruikbaar uitgangspunt te kunnen vormen voor mijn schilderij heb ik eerst in een fotoshop-programma de foto's van de afzonderlijke attributen samengevoegd tot een geschikte compositie van het stilleven. Om vervolgens een beeld te krijgen van hoe licht, schaduw en reflecties in mijn schilderij een sfeervol geheel kunnen vormen heb ik in mijn atelier een compositie van het stilleven nagebootst. Hiertoe maakte ik gebruik van attributen welke ik wel fysiek ter beschikking had en qua afmeting en materiaalsoort die van de attributen op foto benaderden. Het door het raam aan de noordzijde van mijn atelier invallend licht heb ik zodanig gestuurd en/of afgeschermd dat zo een voor mij bevredigende sfeervolle compositie ontstond. Het op deze wijze ontstane beeld heb ik vastgelegd op foto en deze vormde tezamen met de foto's van de losse attributen de basis voor het schilderij.

1. verzameling van losse foto's van attributen welke ik wil gebruiken in het schilderij. De foto's van de aardewerken voorwerpen en het glas zijn afkomstig van websites van musea. De overige foto's zijn soms delen van mijn eerdere schilderijen of echte voorwerpen. De detaillering van de foto's is goed genoeg maar aspecten zoals belichting, formaat en positie moet ik nog aanpassen.



2. eerste compositie van het toekomstige schilderij gemaakt met hulp van een photoshop-programma. Alle voorwerpen staan hier in de positie zoals ik deze in het schilderij wil plaatsen. Ook zijn de voorwerpen nu in de juiste grootte afgebeeld en tevens in de juiste verhouding van het schilderij weergegeven. Provisorisch is schaduw aangebracht maar een juiste belichting en reflectie ontbreekt nog.



3. simulatie van de compositie van het toekomstige schilderij gemaakt in het atelier, met echte voorwerpen. Een speelgoed bal in de plaats van de rode kool, een moderne vaas in de plaats van de oude, enzovoort. Veel aandacht heb ik besteed om een juiste lichtval te verkrijgen op deze voorwerpen. Dit geeft mij een goed beeld hoe de voorwerpen licht vangen, schaduw geven en ook reflecteren op elkaar.



04. voorbereiding van het MDF-paneel. Voor dit schilderij gebruik ik een MFD-paneel van 55 x 70 x 0,9 cm welk reeds aan beide zijden is voorzien van een folie. Het voordeel van een dergelijk paneel is dat het reeds goed glad is, weinig zal kromtrekken en reeds is voorzien van een folie waardoor snel kan worden begonnen met schilderen. Dergelijke panelen zijn in elke gewenste vorm verkrijgbaar. Deze voorbereiding bestaat uit het licht schuren en stofvrij maken van de zijde waarop ik ga schilderen.



05. tekening in potloodzwart van de voorwerpen in het schilderij vormen de gewenste compositie. De contouren en de meest belangrijke details worden weergegeven. Overtollige hulp-lijnen zijn uitgewist.



06. de potloodtekening is met een dunne laag okerachtige kleur verf gefixeerd. Naast het fixeren van de potloodtekening wordt hiermee tevens het harde wit van de ondergrond geëlimineerd en zo een warmere ondergrond gecreëerd voor de gewenste uitstraling van het schilderij. Met Van Dijck bruin, ceruleum blauw en ruwe sienna zijn schaduw en andere donkere partijen reeds ietwat geaccentueerd.



07. met gebruikmaking van olieverf op alkydbasis in de kleuren van Dijcks Bruin, Grijs, Zwart, Veridian en Wit is de achtergrond van het schilderij ruw voorzien van een eerste verflaag.



08. werkend van achter naar voren en eveneens in olieverf op alkydbasis is het hele schilderij nu als onderschildering geschilderd in een eerste verflaag.



09. afhankelijk van de gewenste dekking van de verflagen, welke kan verschillen per kleur verf en/of gewenste stofuitdrukking van de te schilderen voorwerpen, vormen uiteindelijke meerdere verflagen de totale eindschildering van het schilderij. Deze eindschildering is gedaan in traditionele olieverf en uiteindelijk voorzien van een vernislaag. Zowel bij de onderschildering als bij de eindschildering is de volgorde van de te schilderen voorwerpen altijd van achter naar voren. Het creëren van de gewenste sfeer en het aanbrengen van allerlei details waardoor het schilderij een levende klassieke uitstraling krijgt, geschied voor een belangrijk deel in een laatste zgn glacie-laag.



DETAILS VAN EINDSCHILDERING



STILLEVEN Jan TEUNISSEN



RIET OVER JAN:

Een aan de buitenkant rustig ogende man, alles lekker op zijn beloop latend. Ogenschijnlijk een eigenschap om jaloers op te zijn maar je zou de binnenkant eens moeten kunnen zien.

Kan het niet anders, kan het soms beter, waarom dit, waarom dat, had ik niet beter zus of misschien toch zo kunnen doen? Altijd daarmee bezig zijn, altijd oog voor details. Elke boom, bloem of takje in de voor een buitenstaander misschien rommelig uitzienende tuin is er bewust wel of niet en merkt hij op wanneer er iets aan verandert. Kenmerkend voor wat hem dat waard is was bijvoorbeeld wat ik hem laatst tegen onze dochter hoorde zeggen toen ze de oprit afreed; pas op, ik heb liever dat je een deuk rijdt in mijn auto dan in mijn heg.

Beetje eigenwijs ook. Waarom de wijsheid van een ander hoger achten dan de wijsheid die ik mijzelf in de loop van de jaren heb eigen gemaakt, ik zou wel gek zijn. Mijn man

BESTE WERK / OPDRACHT:

Heb hopelijk nog een aantal jaren te gaan en zal dus blijven doorgaan te proberen mijn werk te verbeteren. Werken waar ik tot dusver niet echt ontevreden over ben zijn o.a.:

"Stilleven met kaars en verwelkte rozen" (olieverf op paneel, 43 x 60 cm)

"Stilleven met vaas uit Indus Valley" (olieverf op paneel, 55 x 70 cm)

BESTE ERVARING:

Laat ik nog even wachten deze te benoemen. Er waren reeds vele goede ervaringen maar wie weet wat er nog komt.

DE SCHAAL VAN 100 VOLGENS JAN:

"Een werk komt ten volle tot stand door":

Inspiratie	: 80 punten
Passie	: 70 punten
Lef/durf	: 60 punten
Creativiteit	: 60 punten
Doorzettingsvermogen	: 90 punten
Ervaring	: 80 punten
Talent	: 50 punten
Geldingsdrang	: 40 punten
Toeval	: 30 punten

IN CONTACT MET JAN:

Website	www.janteunissen.com
e-mail	jan@jteunissen.com
Tel.	0499-395431
Facebook	www.facebook.com/jan.teunissen.9
Twitter	@jcgteunissen
LinkedIn	www.linkedin.com/pub/jan-teunissen/17/398/b46

WAAR KUNT U HET WERK VAN JAN BEWONDEREN:

Waar en wanneer het werk van Jan wordt geëxposeerd kunt u vinden onder "Exposities" op www.janteunissen.com



MEER INFO
VACAZA.COM/EDITIE05